

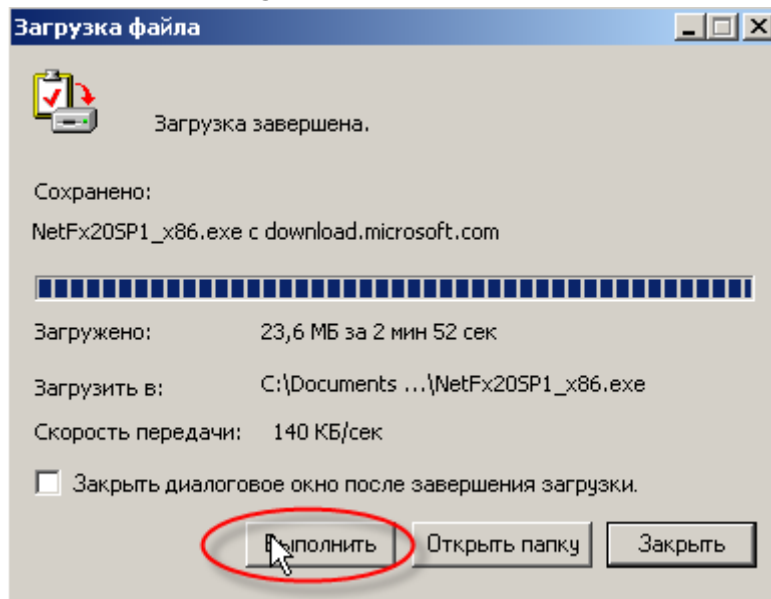


Ninjatrader 6.5

Краткое руководство

Первый запуск и настройка.....	2
После запуска программы.....	5
Добавление и смена инструментов и контрактов.....	10
Торговля с графиков.....	11
Связывание окон.....	15
Стакан.....	15
Специфика демо ордеров.....	17
Анализ сделок.....	17
Просмотр баланса.....	18
Установка индикаторов.....	19

Первый запуск и настройка



License Agreement



Please take a moment to read the license agreement now. If you accept the terms below, click "I Agree", then "Next". Otherwise click "Cancel".

NINJATRADER TERMS OF SERVICE AGREEMENT

THIS **TERMS OF SERVICE AGREEMENT** ("Agreement") is made between NinjaTrader, LLC ("Company") and any person ("User") who installs the Software and/or completes the registration process to open and maintain an account with the Company's NinjaTrader Software ("Software/Service").

BY CLICKING THE ACCEPTANCE BUTTON OR ACCESSING, USING OR INSTALLING ANY PART OF THE SOFTWARE/SERVICE, USER EXPRESSLY AGREES TO AND CONSENTS TO BE BOUND BY ALL OF

I Do Not Agree

I Agree

Cancel

< Back

Next >

Select Installation Folder



The installer will install NinjaTrader 6.5 to the following folder.

To install in this folder, click "Next". To install to a different folder, enter it below or click "Browse".

Folder:

C:\Program Files\NinjaTrader 6.5\

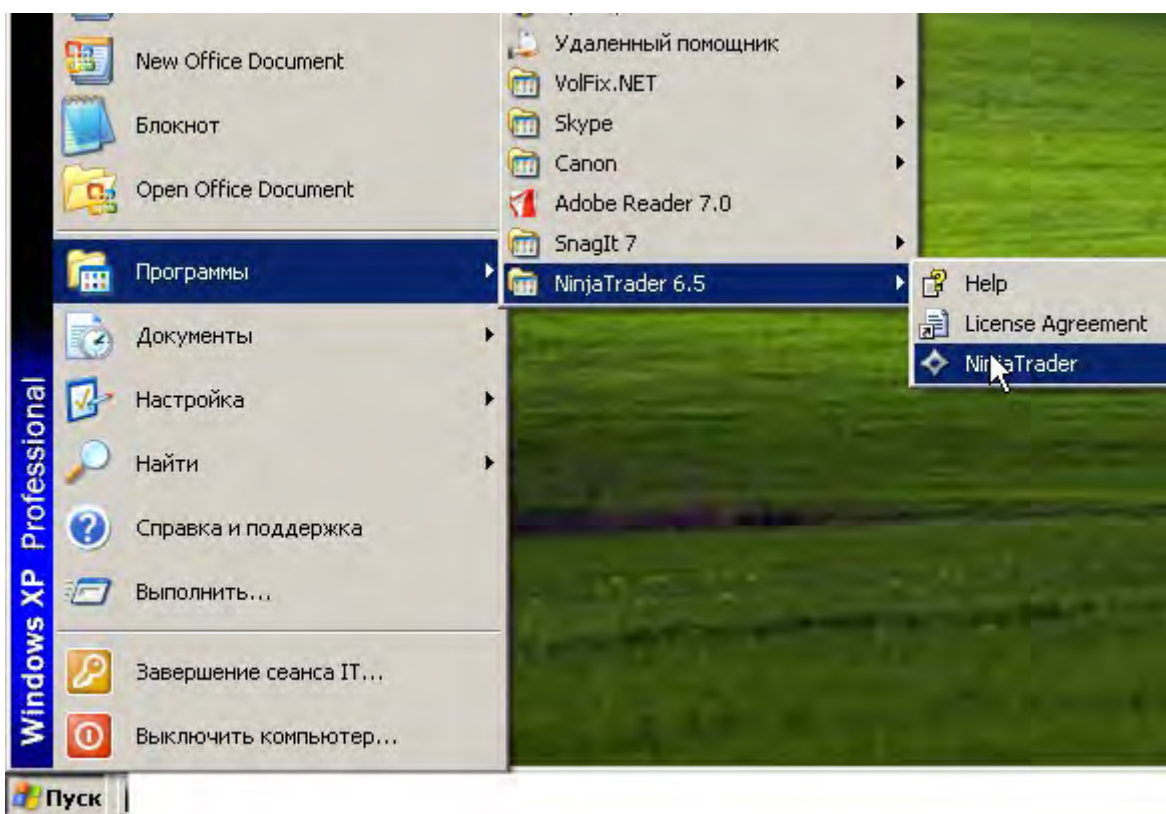
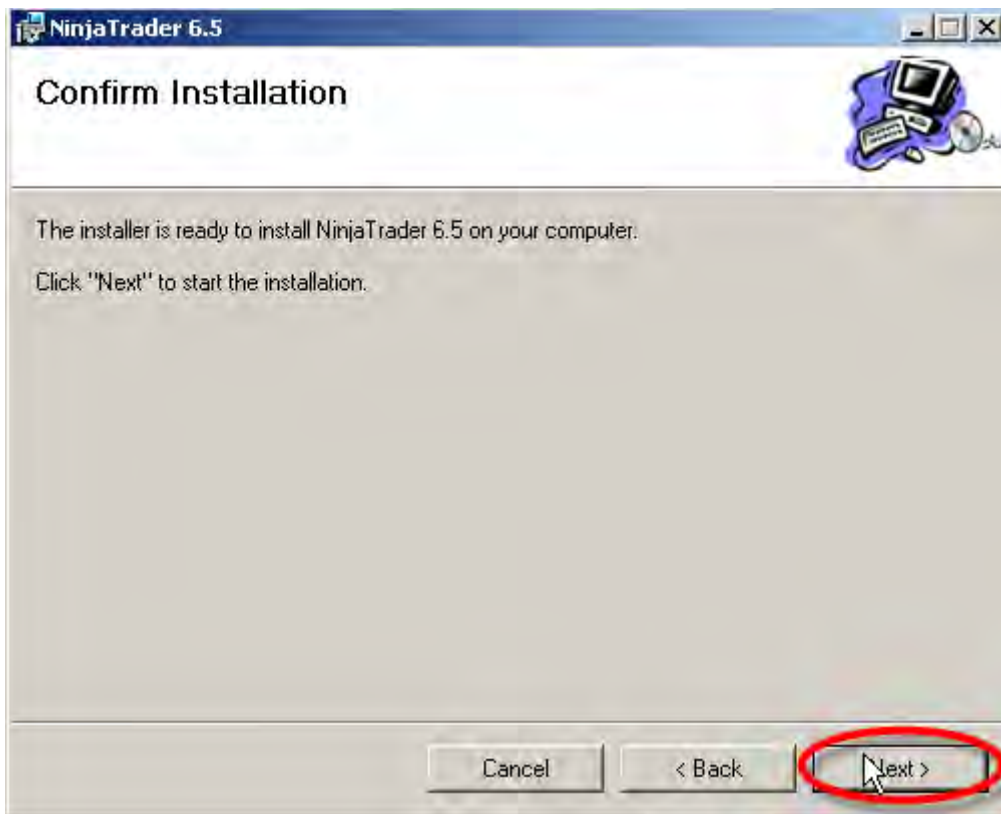
Browse...

Disk Cost...

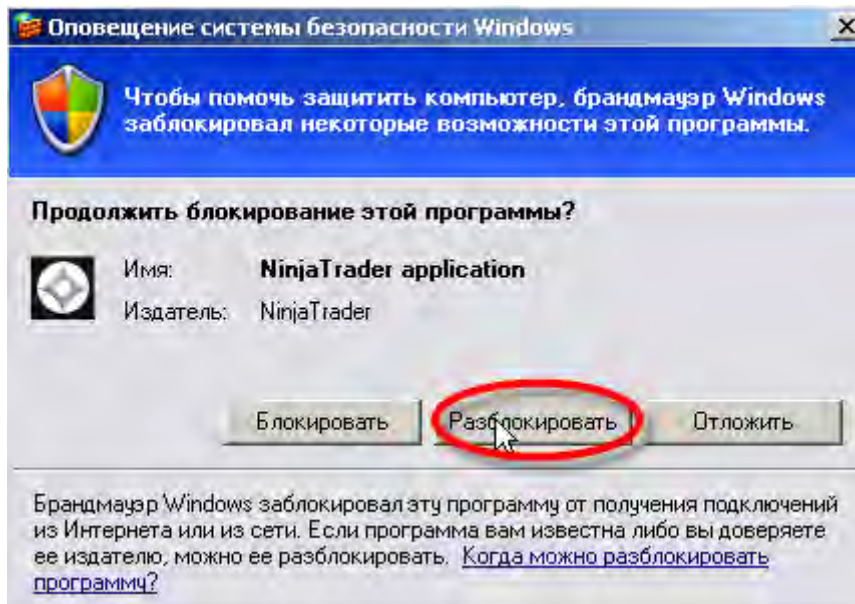
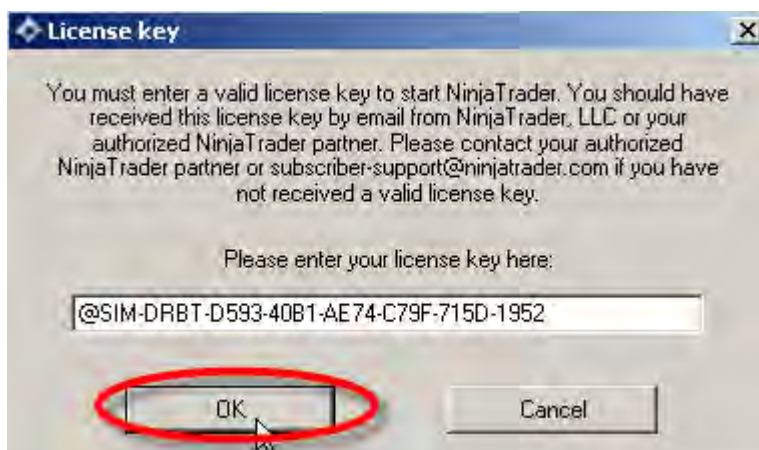
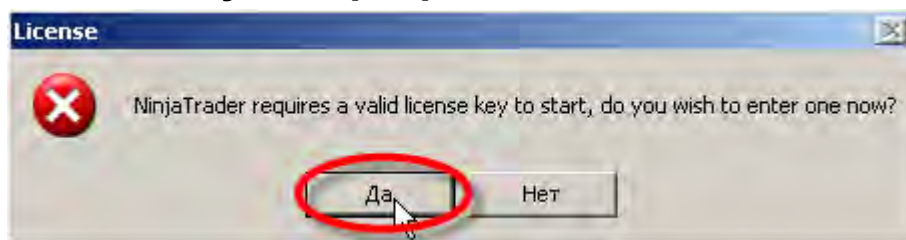
Cancel

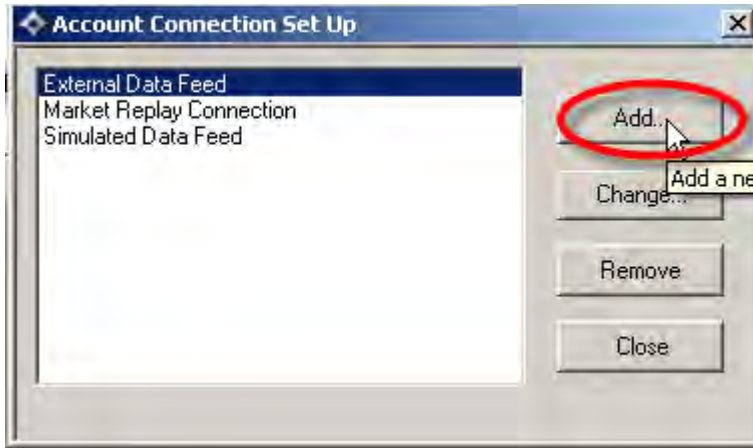
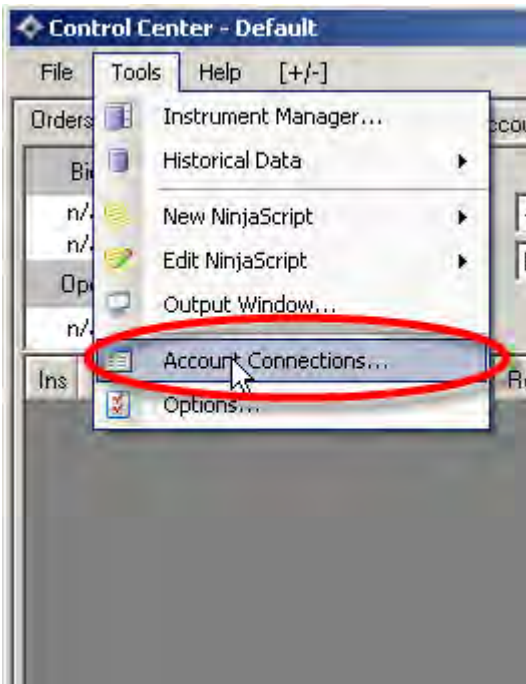
< Back

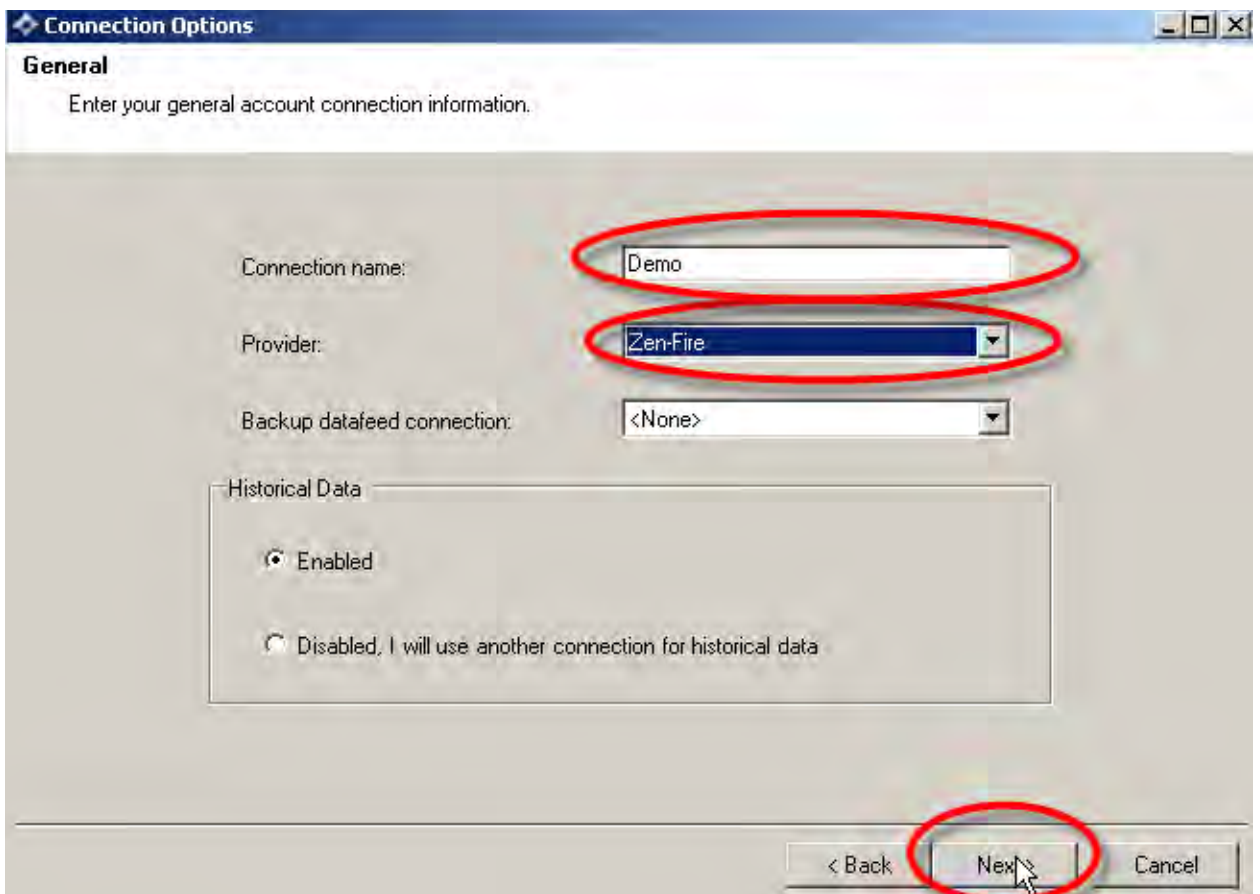
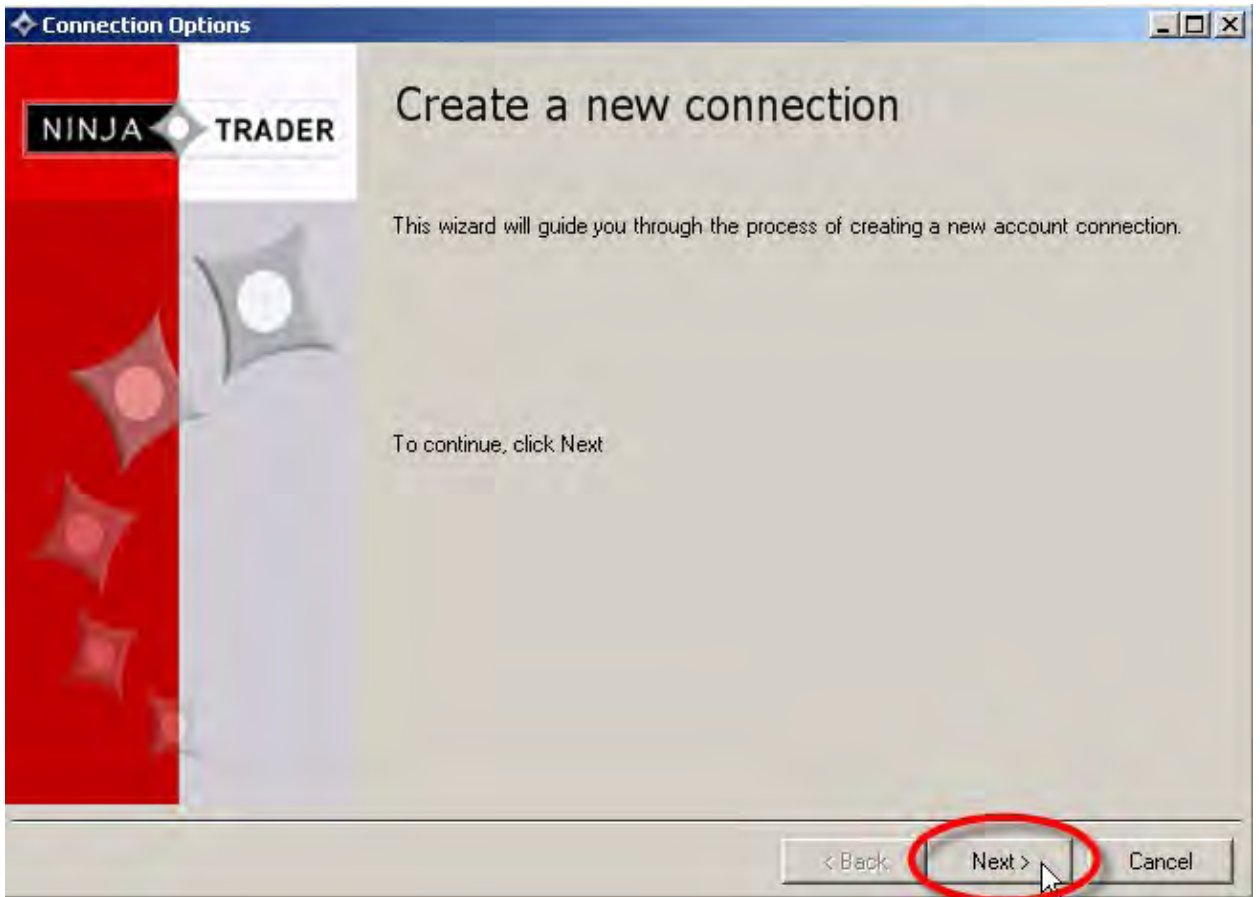
Next >



После запуска программы







Connection Options

Zen-Fire

Enter your Zen-Fire account information.

User name:

Password:

Connection Options

Creating a new connection

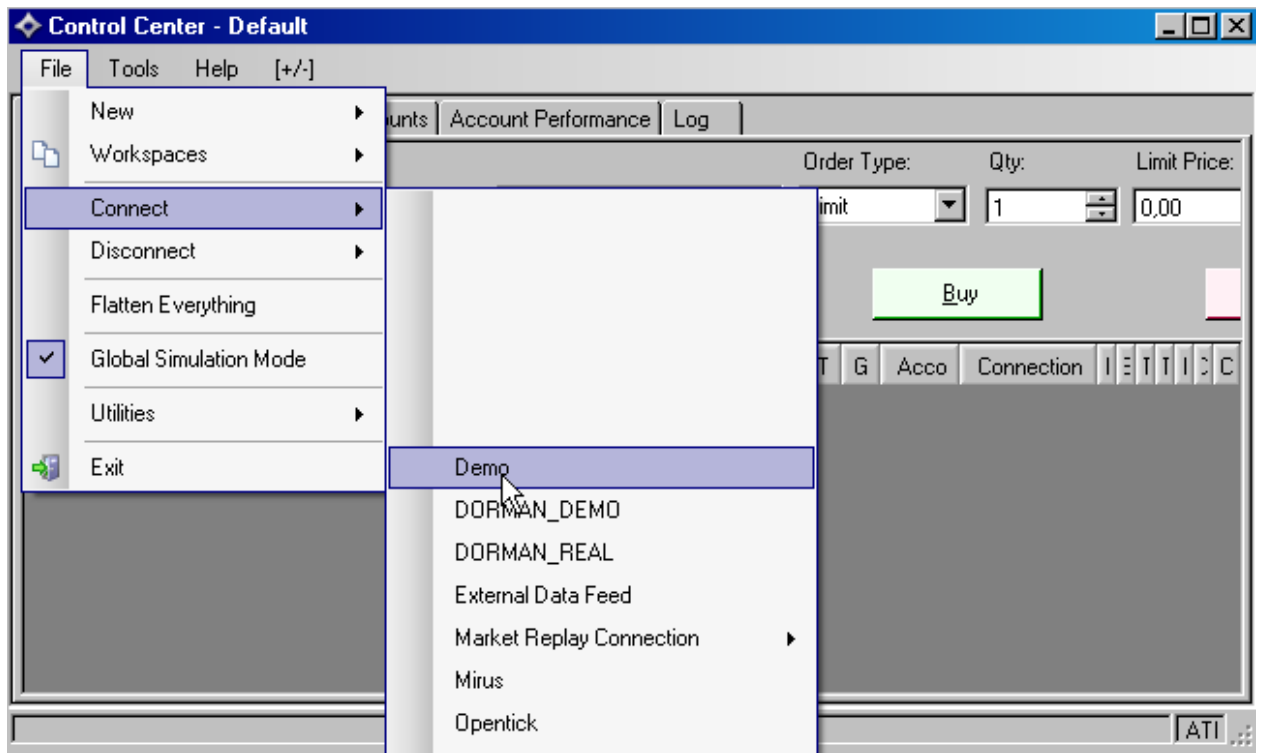
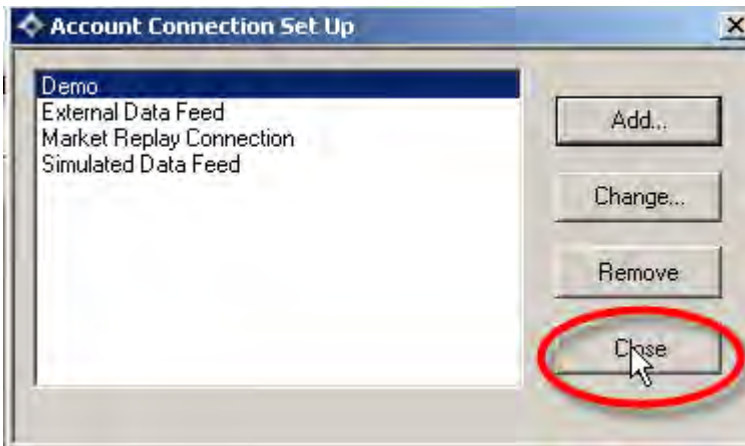
NINJA TRADER

You have successfully set up your new account connection.

Account connection information:

- Connection = 'Demo'
- Provider = Zen-Fire
- Backup data feed = <None>
- User = 'userID'

To close this Wizard, click Finish.

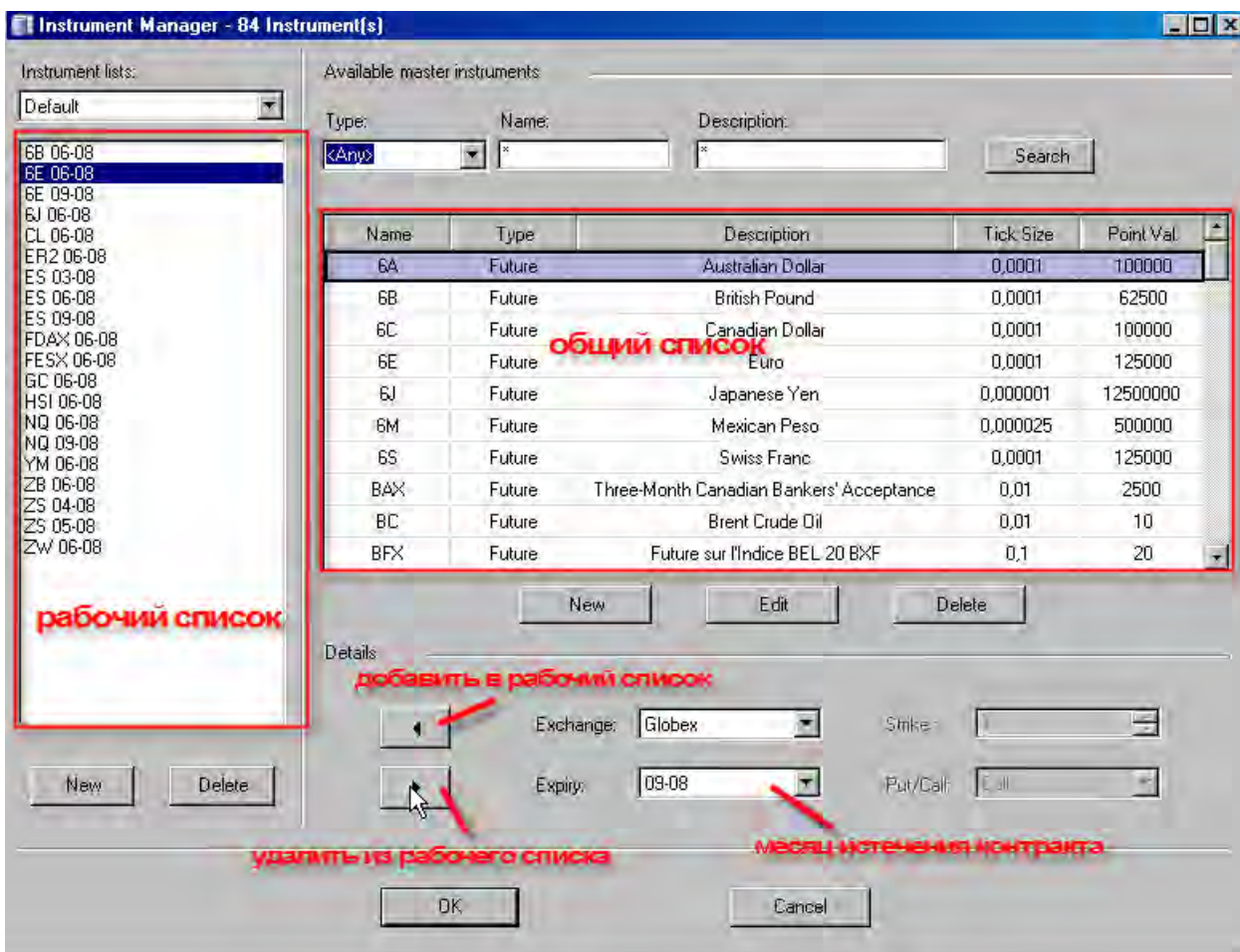
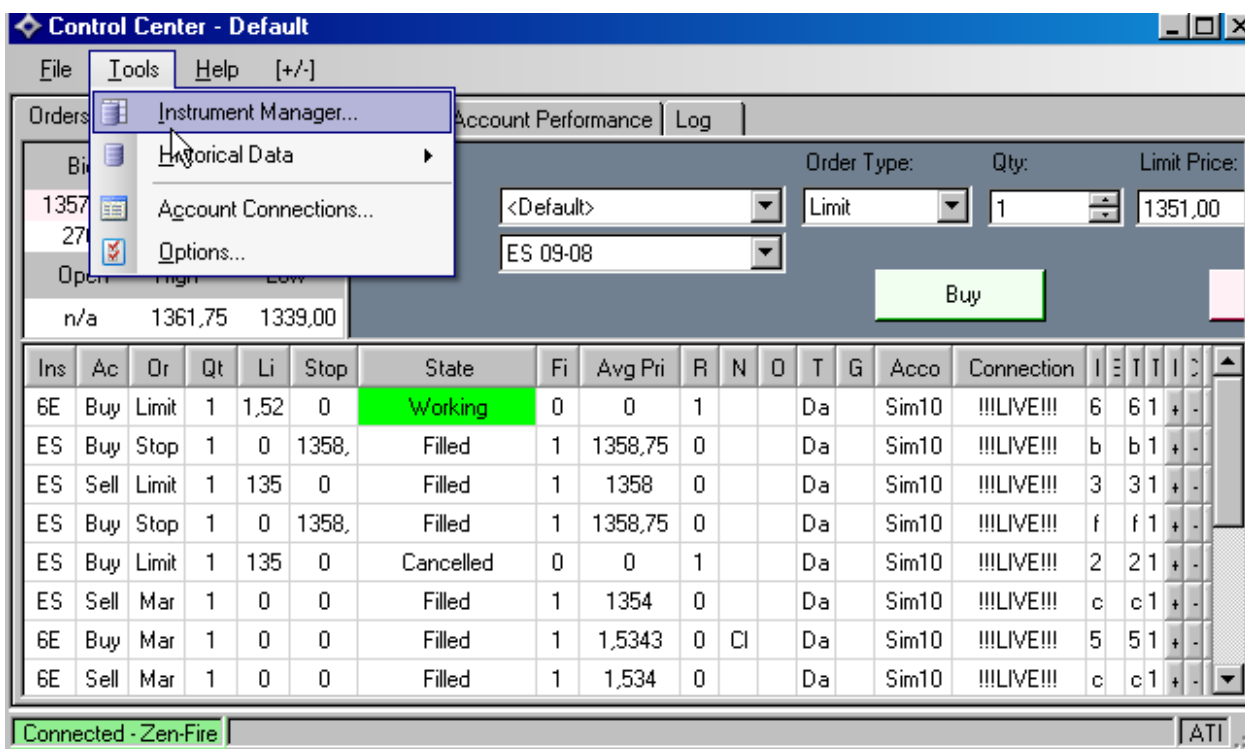


После подключения должен появиться зеленый прямоугольник в левом нижнем углу

Open	High	Low							
n/a	1361,75	1339,00							
Ins	Ac	Or	Qt	Li	Stop	State	Fi	Avg	
ES	Buy	Stop	1	0	1361,	Cancelled	0	0	
ES	Buy	Limit	1	134	0	Cancelled	0	0	
ES	Buy	Mar	1	0	0	Filled	1	1345,	
ES	Sell	Limit	1	135	0	Filled	1	1351,	
ES	Sell	Limit	1	135	0	Cancelled	0	0	
ES	Buy	Stop	1	0	1361,	Cancelled	0	0	
ES	Sell	Limit	1	135	0	Cancelled	0	0	
ES	Sell	Limit	1	135	0	Cancelled	0	0	

Connected - Zen-Fire

Добавление и смена инструментов и контрактов

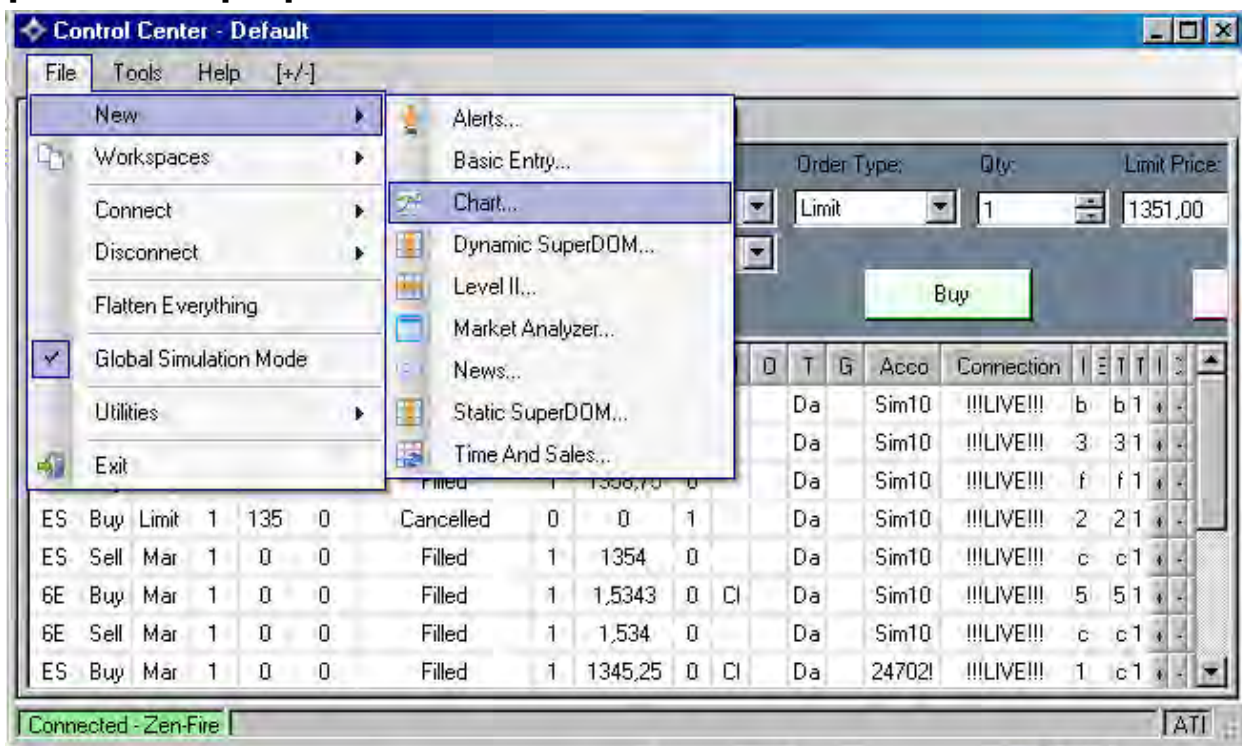


для выставления контракта евро:

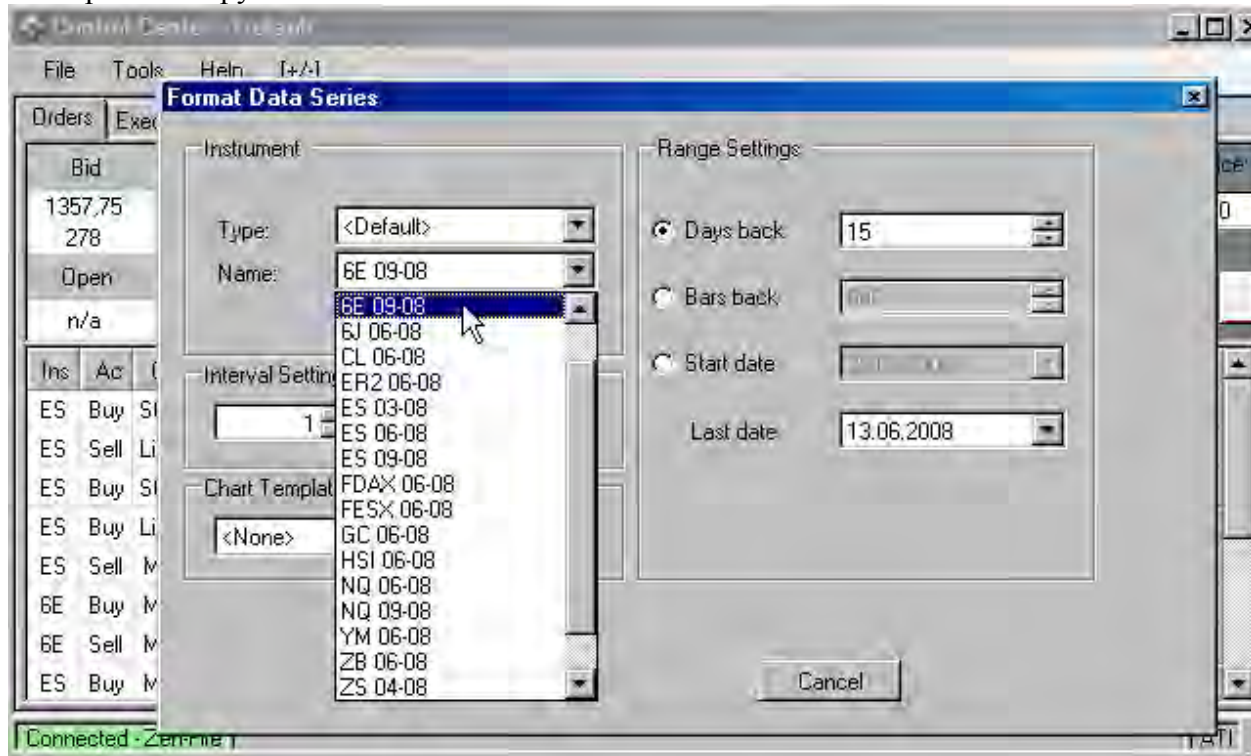
1. Tools/Instrument Manager

2. Справа в списке выбираем 6E и проверяем месяц 09-08 в Expiry
3. Нажимаем кнопку "влево" под списком и контракт 6E 09-08 появится в списке инструментов по умолчанию

Торговля с графиков



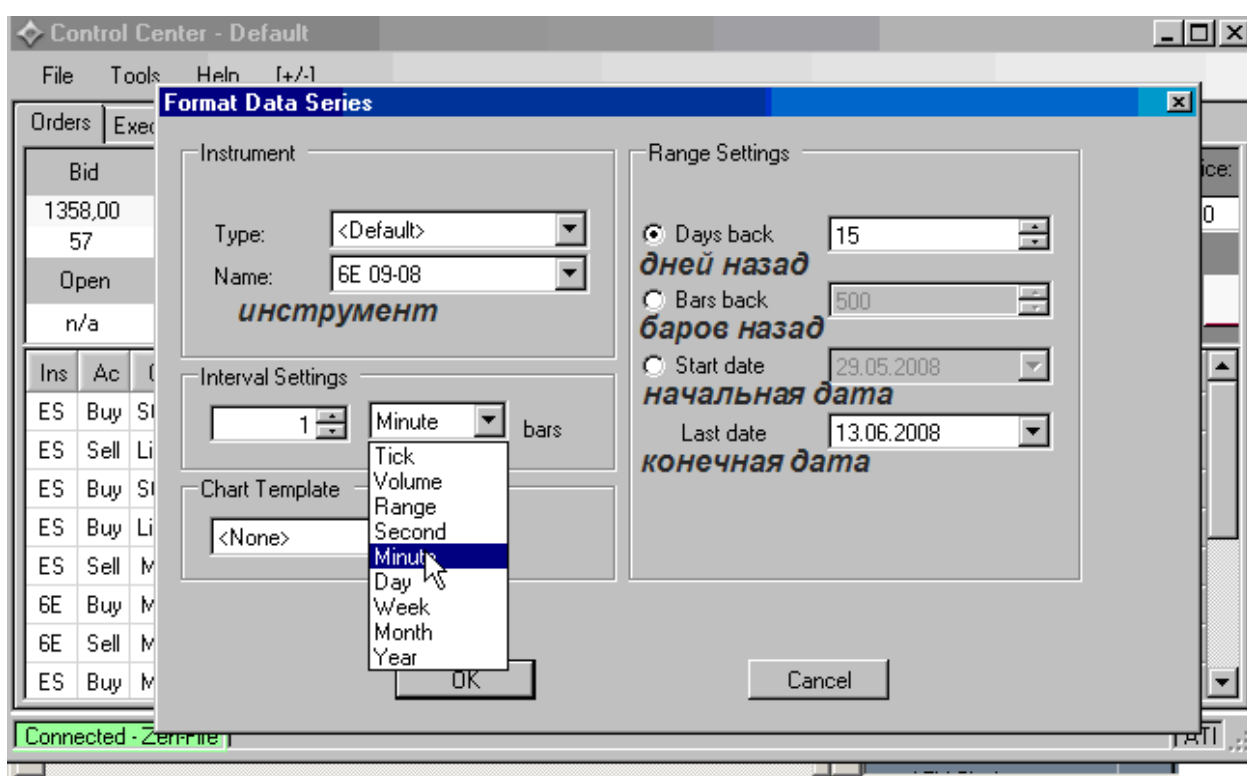
Выбираем инструмент



Установка барового фрейма. Вы можете выбирать следующие фреймы:

- **Ticks** – каждый бар будет соответствовать N тиков (сделок совершенных на рынке)

- **Volume** – каждый бар будет соответствовать N лотов проторгованных на данном инструменте
- **Range** – каждый бар будет иметь высоту N минимальных изменений цены (все бары будут одинаковы по размеру и)
- **Second** – каждый бар будет соответствовать N секунд
- **Minute** – каждый бар будет соответствовать N минут
- **Day** – каждый бар будет соответствовать N дней (**примечание:** еще не реализованы для потока данных Zenfire)
- **Week** – каждый бар будет соответствовать N дней (**примечание:** еще не реализованы для потока данных Zenfire)
- **Month** – каждый бар будет соответствовать N дней (**примечание:** еще не реализованы для потока данных Zenfire)
- **Year** – каждый бар будет соответствовать N дней (**примечание:** еще не реализованы для потока данных Zenfire)



Нажимаем ОК

Нажимаем кнопку Chart Trader, отображается панель торговли справа



Buy/Sell Market – купить/продать по рынку. Close – закрыть позицию и отменить все отложенные ордера по данному инструменту. Нажатие правой кнопкой мыши по графику позволяет устанавливать отложенные ордера



Ордера можно двигать, нажав на тело флажка, изменять кол-во лотов, нажав на цифру и отменять, нажав на крестик



Отображение сделки после открытия позиции



Кнопка в правом верхнем углу панели позволяет прятать панель, при этом ордера все еще будут отображаться на графике и будет существовать возможность добавлять их с помощью щелчков правой кнопкой мыши на графике.

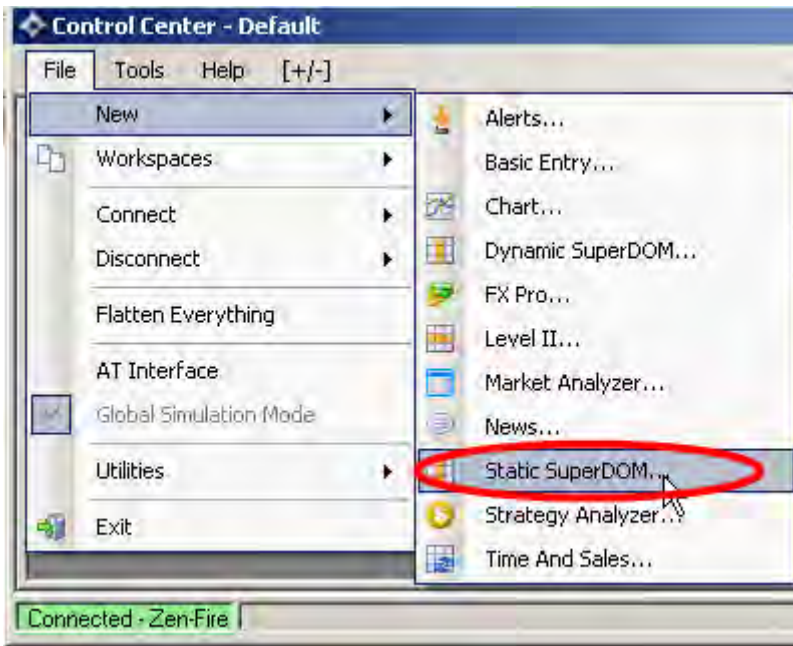
Связывание окон

Кнопка L на заголовке окон Chart, Static SuperDOM и Basic Entry позволяет связывать окна по цветам. Тогда, при изменении инструмента в одном из окон произойдет аналогичное изменение инструмента во всех окнах с таким же цветом

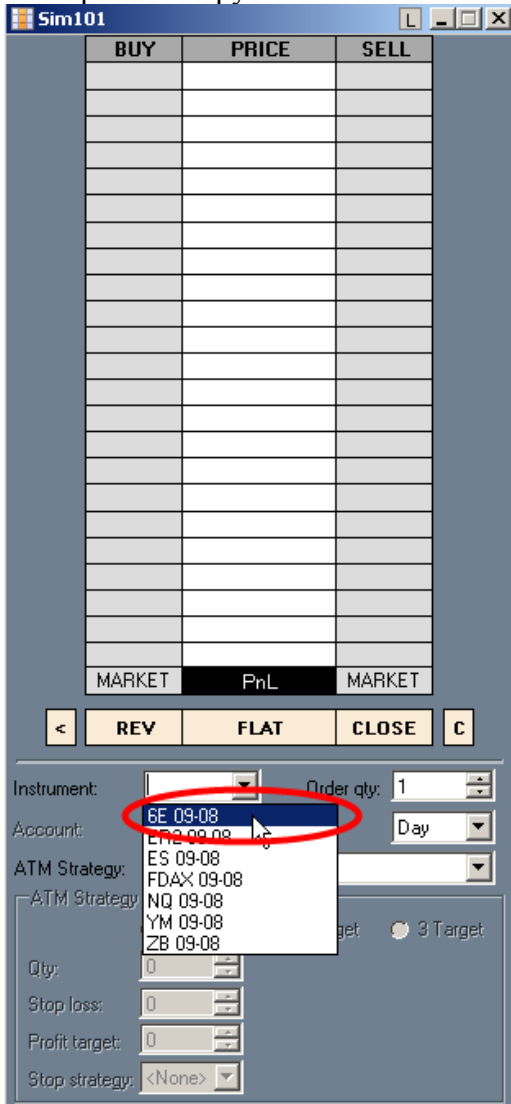


Стакан

Открывается путем нажатия File – New – Static SuperDOM...



Выбираем инструмент



Sim101

BUY	PRICE	SELL	
	1341,75		
	1341,50	LMT	1
	1341,25		сells лимит
	1341,00		
	1340,75		
	1340,50		
	1340,25		
	1340,00		
	1339,75		
	1339,50	3864	
	1339,25	1060	
	1339,00	1006	
	1338,75	942	аски
	1338,50	679	
	1338,25	177	
	1338,00		цена последней сделки
528	1337,75		уровень входа
785	1337,50		
1056	1337,50		
1102	1337,25		сells стоп
1232	1337,00		
4700	1336,75	STP	1
	1336,50		
	1336,25		
MARKET	0,25	MARKET	

текущая прибыль/убыток в пунктах
 купить по рынку
 отменить все buy ордера
 "перевернуть" позицию
 размер и направление текущей позиции
 изменить размер ордера
 удалить ордер
 аски
 размер последней сделки
 цена последней сделки
 уровень входа
 sells стоп
 переместить ордер
 продать по рынку
 отменить все sell ордера
 закрыть позицию и отменить все ордера
 кол-во лотов для нового ордера или сделки
 истечение ордера

Instrument: ES 09-08 Order qty: 1
 Account: Sim101 TIF: Day
 ATM Strategy: <None>
 - ATM Strategy parameters (ticks)
 1 Target 2 Target 3 Target
 Qty: 0
 Stop loss: 0
 Profit target: 0
 Stop strategy: <None>

TIF – истечение ордера:

- **Day** - ордер будет храниться только до конца текущей сессии;
- **Gtc (Good Till Cancelled)** - ордер будет храниться пока его не удалят

Специфика демо ордеров

В режиме торговли на реальном счете ордера. При работе в режиме *демо* ордера хранятся на компьютере пользователя и корректно отрабатываются только в случае доступа компьютера к сети. Это может вызывать некорректную обработку *демо* ордеров если компьютер отключался от сети после их выставления и цена была в районе исполнения ордера

Анализ сделок

Для того чтобы увидеть совершенные за определенный период сделки необходимо открыть вкладку Trades

Control Center - Default

File Tools Help [+/-]

Orders Strategies Executions Positions Accounts **Account Performance** Log

Generate From: 19.06.2008 To: 19.06.2008 Mode: Currency Advanced >> Group trades by ATM strategy

Summary Graphs Executions **Trades** Periods Orders Journal

Tid	Instrum	Account	Str	Mark	Qu	Entry p	Exit pric	Entry time	Exit time	Entry na	Exit nam	Profit	Cum. pr	Commis	MAE	MFE	ETD	Bars
1	6E 09-0	Sim101	Long	1	1,5422	1,5431		19.06.2008 16:45:37	19.06.2008 17:01:09			\$112,50	\$112,50	\$0,00	\$137,50	\$112,50	\$0,00	0
2	ES 09-0	Sim101	Short	1	1337,50	1335,25		19.06.2008 17:04:47	19.06.2008 17:07:25			\$112,50	\$225,00	\$0,00	\$0,00	\$112,50	\$0,00	0
3	6E 09-0	Sim101	Short	1	1,5428	1,5418		19.06.2008 17:28:09	19.06.2008 17:38:52		Close	\$125,00	\$350,00	\$0,00	\$25,00	\$125,00	\$0,00	0
4	ES 09-0	Sim101	Long	1	1337,75	1341,50		19.06.2008 17:32:52	19.06.2008 17:54:06			\$187,50	\$537,50	\$0,00	\$37,50	\$187,50	\$0,00	0
5	ES 09-0	Sim101	Short	1	1342,00	1340,00		19.06.2008 18:01:04	19.06.2008 18:07:37			\$100,00	\$637,50	\$0,00	\$50,00	\$100,00	\$0,00	0

Connected - Zen-Fire | ATI

Просмотр баланса

Control Center - Default

File Tools Help [+/-]

Orders Strategies Executions Positions Accounts **Account Performance** Log

Account	Conne	Buying	Cash Value	Exces	Initial	Initial	Maint	Maint	Net Li	Net Li	Reali	Total
Sim101	Demo	200000	100000	20000	0						0	

остаток на депозите

Connected - Zen-Fire | ATI

Установка индикаторов

The screenshot shows the NinjaTrader interface. The main window displays a 1-minute candlestick chart for the symbol 6E 09-08 on 20.06.2008. A blue Simple Moving Average (SMA) indicator is applied to the 'Close' price with a period of 14. A label '1 Buy S' is placed above the SMA line. A red circle highlights the 'Indicators' button in the top toolbar. To the right, a trading panel is visible with buttons for BUY MARKET, SELL MARKET, BUY ASK, SELL ASK, BUY BID, SELL BID, REV, CLOSE, FLAT, ENTRY, and PnL. Below the chart, the 'Indicators - 6E 09-08' dialog box is open, showing a list of available indicators (RegressionChannel, RIND, ROC, RSI, RSS, RVI, SMA, StdDev, StdError, Stochastics, StochasticsFast, StochRSI, SUM) and a list of selected indicators (SMA(Close,14)). The dialog also shows the parameters for the selected SMA indicator, including Period (14), Price type (Close), and General settings (Auto scale: True, Calculate on bar close: True, Displacement: 0, Display in Data Box: True, Label: SMA, Panel: 1, Price marker(s): True). The Plots section shows SMA as a solid line with a width of 1px. A description of the SMA indicator is provided at the bottom of the dialog.

доступные индикаторы

- RegressionChannel
- RIND
- ROC
- RSI
- RSS
- RVI
- SMA
- StdDev
- StdError
- Stochastics
- StochasticsFast
- StochRSI
- SUM

выбранные индикаторы

- SMA(Close,14)

Parameters

Period	14
Price type	Close

General

Auto scale	True
Calculate on bar close	True
Displacement	0
Display in Data Box	True
Label	SMA
Panel	1
Price marker(s)	True

Plots

SMA	Line; Solid; 1px
-----	------------------

Label

The SMA (Simple Moving Average) indicator that shows the average value of a security's price over a...

описание индикатора

Buttons: New (добавить), Remove (удалить), OK, Apply, Close.

Результат:

