



Руководство пользователя



Оглавление

Вход в платформу _____	3
Открытие торговой платформы _____	3
Открытие и сохранение файла настроек _____	4
Установка параметров счета по умолчанию _____	4
Установка параметров торговли по умолчанию _____	4
Интерфейс платформы _____	6
- Как совершить сделку? _____	6
- Как выставить заявку? _____	7
- Дополнительные функции в окне – стакан котировок _____	7
- Окно маршрута _____	8
- Окно - счет (account) _____	8
- Окно – Позиции (positions) _____	9
- Окно заявок (orders) _____	9
- Окно обзора рынка (Market view) _____	10
- Окно статистики рынка (Top List) _____	10
- Окно торговли по конкретно бумаге _____	11
- Часы _____	11
Окно графиков _____	12
Меню _____	12
- Меню File _____	12
- Меню Trade _____	13
- Меню Quotes _____	14
- Меню Setup _____	15
- Меню Tools _____	17
- Меню Window _____	19
- Меню Help _____	19
Быстрые кнопки _____	20

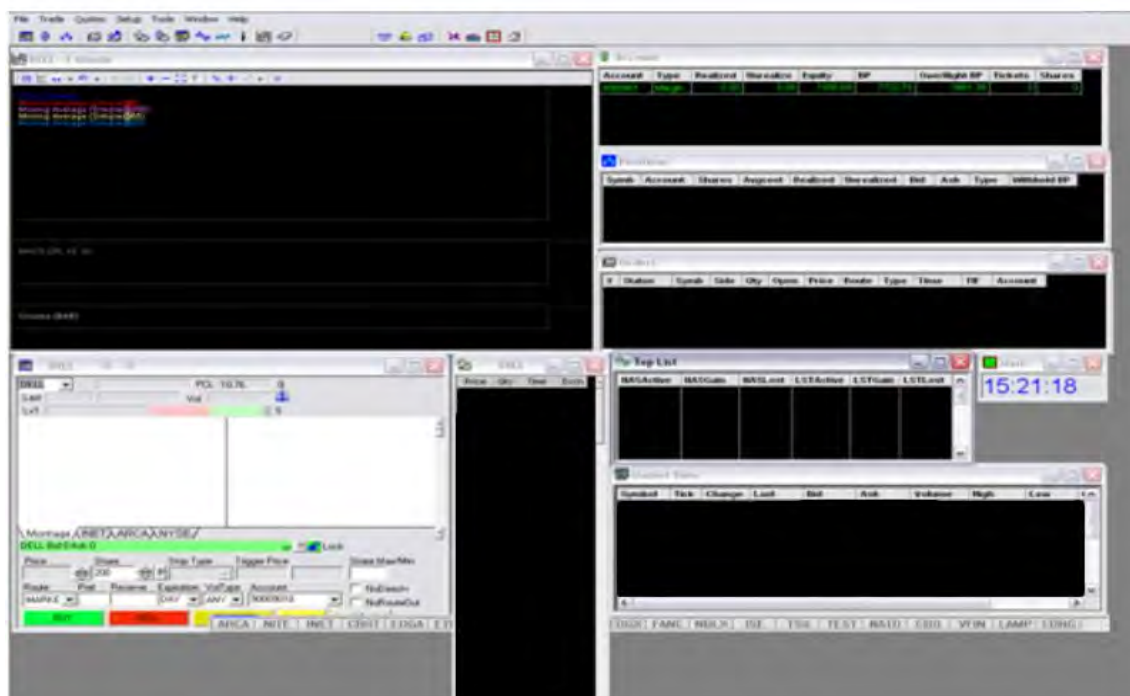
1. Вход в платформу

Нажимаем на кнопку Пуск – Программы – Nobel или двойным щелчком нажимаем по иконке платформы на рабочем столе. На экране появится Регистрационное окно (вход в систему). Вводим свой логин (User ID) и пароль (PASSWORD). Логин и пароль Вам высылает брокер на e-mail. Для сохранения логина и пароля в системе ставим галочки в графах Remember ID и Remember Password. В завершении входа в систему нажимаем кнопку Login.



2. Открытие торговой платформы

После успешной входа, программа открывает заданный по умолчанию интерфейс экрана (если время открытия системы совпало со временем торговой сессии, то Вы увидите динамику торгов с настройками по умолчанию, если нет – то представленный ниже образец).



3. Открытие и сохранение файла настроек

Если Вы уже имеете созданный ранее интерфейс, то нажимаете: File – Open Desktop – Выбираете путь, где хранятся настройки – Нажимаете «открыть».

Для сохранения сделанных настроек нажимаем вкладку File – Save Desktop (автоматически настройки не сохраняются).

4. Установка параметров счета по умолчанию

Для того, чтобы настроить параметры счета по умолчанию (число акций, Route и т.д) нажимаем вкладку Setup, далее Orders Templates и выставляем необходимые настройки.



Exchange – тип площадки

Shares – число акций

Route – путь сделки (рыночная, лимитированная, ECN)

Account – выбираем счет (если их несколько)

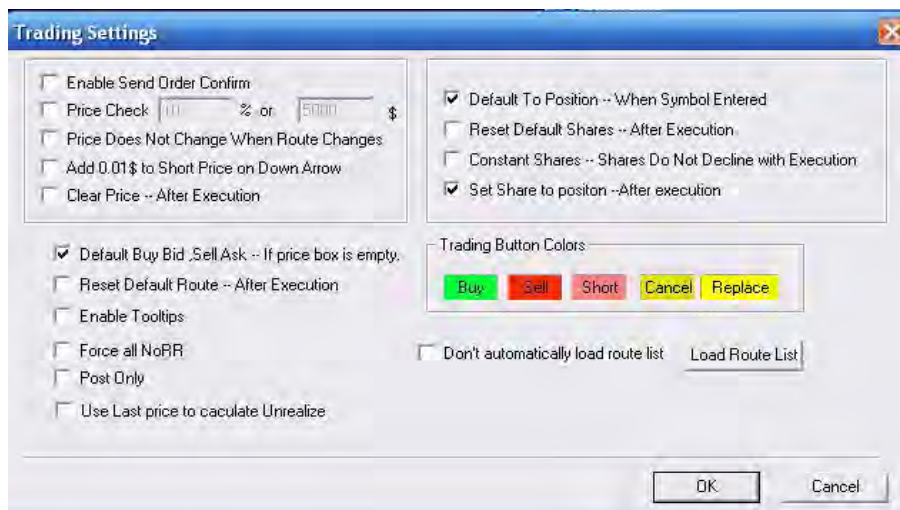
Time in Force - период

После выбранных параметров нажимаем Apply

*Сделанные настройки отразятся в меню окна – стакан котировок.

5. Установка параметров торговли по умолчанию

Для того, чтобы настроить параметры торговли по умолчанию, нажимаем вкладку Setup, далее Trading Settings и выбираем необходимые настройки.



Enable Send Order Confirm – поставив галочку в данном пункте, система будет запрашивать подтверждение ваших действий (Buy, Sell, Short).

Price Check – установив проценты или цену в долларах, система будет сообщать Вам, что цена выставлена вне рынка.

Price Does Not Change When Route Changes – если Вы поставите галочку в данном пункте, то при смене Route (путь отправления заявки) цена не будет меняться.

Add \$.01 to Short Price on Down Arrow – если Вы поставите галочку в этом поле, то при выставлении заявки на продажу шорта по цене предложения, один цент будет добавляться к цене.

Default To Position - When Symbol Entered - если Вы занимаете позицию по бумагам, каждый раз, когда Вы вводите символ в окно Trade Montage, число акций, которые Вы имеете, будет автоматически загружено в Share box, то же самое как щелчок "P" кнопкой.

Reset Default Shares--After Execution – во время исполнения Вашей заявки, число открытых позиций уменьшается к нулю, Share box немедленно обновится.


Constant Shares--Shares Do Not Decline with Execution – число акций в Share box остается постоянным.

Default Buy Bid, Sell Ask— If price box is empty – когда Вы ставите галочку в данном пункте, невыполненные обязательства операций с любыми ценными бумагами окна Montage полностью обновятся.

Reset Default Route -After Execution – после выполнения заявки, путь заявки будет перевыставлен.

6. Интерфейс платформы (окна)

Стакан котировок




The screenshot shows the trading interface for SPY. The window title is "SPY 85.08 -- 85.09". The interface includes a market data section, a bid/ask display, and a trade entry form.

Labels and their corresponding elements:

- Текущий тиккер**: Points to the current price and change in the window title.
- Связать окна**: Points to the anchor icon in the market data section.
- Выбранный тиккер**: Points to the "SPY" dropdown menu.
- Поле котировок**: Points to the bid and ask prices (85.08 and 85.09).
- Биржевое сообщение**: Points to the "Montage \INET\ARCA\NYSE/" dropdown.
- Цена**: Points to the "Price" field in the trade entry form.
- Блокировка клавиш**: Points to the "Lock" button.
- Путь сделки**: Points to the "Route" dropdown menu.
- Тип стоп заявки**: Points to the "Stop Type" dropdown menu.
- Число пок/прод акций**: Points to the "Share" field.
- Купить**: Points to the "BUY" button.
- Продать**: Points to the "SHRT" button.
- Отмена заявки**: Points to the "CXL" button.

6.1.2 Как совершить сделку?



The screenshot shows the trading interface for SPY with four steps for executing a trade:

- Шаг 1**: Пишем тиккер бумаги и нажимаем enter (We enter the ticker and press enter).
- Шаг 2**: Пишем интересное число акций на пок/прод (We enter the number of shares to buy/sell).
- Шаг 3**: Выставляем тип сделки (рыночная – market или лимитированная – limit – цену пишем в графу Price) (We set the order type (market or limit) and enter the price).
- Шаг 4**: Совершаем сделку BUY – покупка или SHRT – продажа (short) (We execute the trade: BUY for purchase or SHRT for short sale).

6.1.3. Как выставить заявку?



Шаг 1
Пишем тиккер бумаги и нажимаем enter

Шаг 2
Выбираем в графе Route - Stop

Шаг 3
Выбираем вид стоп заявки:
Market - стоп по рынку
Limit - лимитированный стоп
Trailing - тейк профит
Range - тейк профит + стоп лосс

Шаг 4
Пишем Trigger Price - условие сделки (отступ) если это предполагает выбранный тип заявки.
Далее ставим цену исполнения в графе Price

Шаг 5
После выбранных параметров заявки нажим BUY или SHRT в зависимости от торговой стратегии заявки


6.1.4. Дополнительные функции в окне - стакан котировок

Route - ECN - Electronic Communication Networks (ECN's) — электронная система осуществления сделок купли-продажи биржевых товаров, которая устраняет роль посредников.


ECN связывает ведущих брокеров и отдельных трейдеров между собой, чтобы они могли торговать напрямую, минуя биржевые механизмы посредников.

Список самых известных ECN на фондовом рынке США

- ARCA — Archipelago ECN
- ATTN — Attain ECN
- BRUT — Brass Utility ECN
- BTRD — Bloomberg Trade Book ECN
- INCA — Instinet ECN
- ISLD — Island ECN
- MWSE — Chicago Stock Exchange
- NTRD — Nextrade ECN
- REDI — Spear Leeds & Kellogg ECN
- STRK — Strike Technologies ECN
- MKXT — Market XT ECN

- a. Значок «якорь»  - настройка для связи окон в платформе.

Для того чтобы связать окна, необходимо левой кнопкой мыши взяться за значок якоря и не отпуская, перетащить на нужное для связи окно.

- b. Значок «замок»  - блокировка кнопок торговли.

Данная кнопка позволяет блокировать платформу от нежелательного нажатия.



- c. Поле котировок – в данном поле в режиме online Вы можете увидеть спрос и предложение на рынке по выбранной бумаге.

Окно маршрута

Эта функция, позволяет Вам выбирать свои чаще всего используемые маршруты (ECN)



ARCA	NITE	INET	CBOT	EDGA	ETRD	BMAS	PFSI	BELZ
EDGX	FANC	NBLX	ISE	TSX	TEST	NATD	CBO	VFIN

*Для построения данной таблицы выбираем вкладку Trade – Route Status

6.3 Окно - счет (account)



Account	Type	Realized	Unrealize	Equity	BP	Overlight BP	Tickets	Shares
Margin		0.00	0.00	1930.68	7722.78	3861.38		0

Текущие средства

Покупательская способность (день)

Номер счета

Тип счета

Реализовано \$

Не реализовано \$ (в позиции)

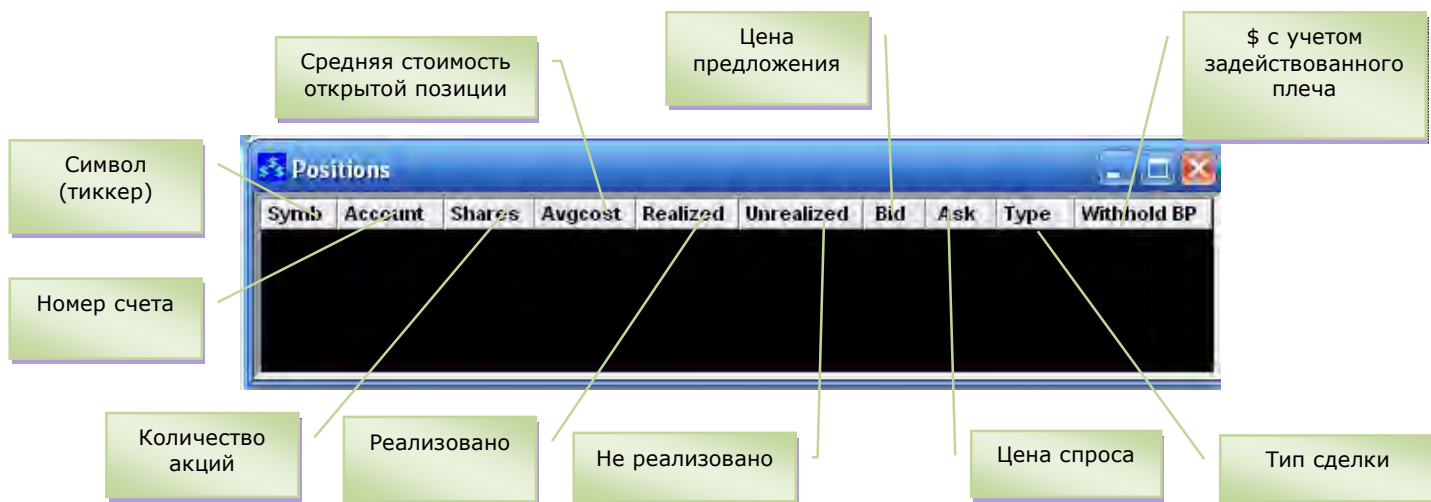
Покупательская способность (ночь)

Количество акций

Количество лотов

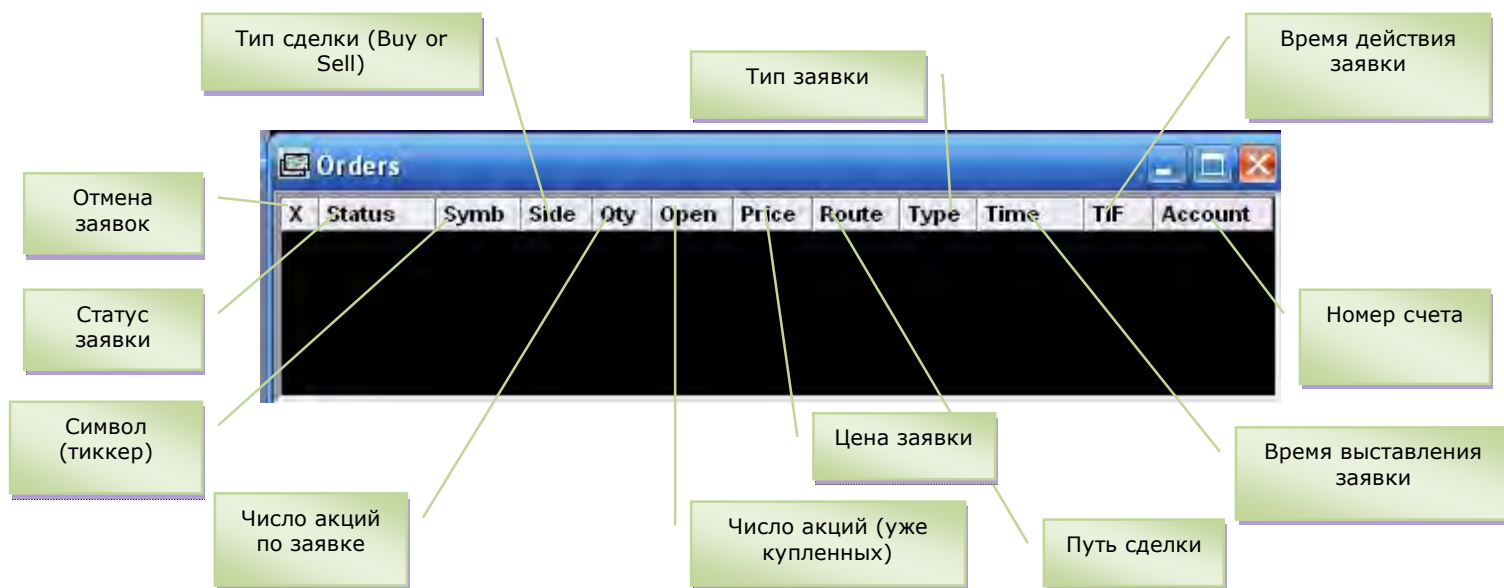
* Для построения окна Account нажимаем вкладку Trade – Account

Окно – Позиции (positions)




* Для построения окна Position нажимаем вкладку Trade – Position

6.5 Окно заявок (orders)



* Для построения окна Orders нажимаем вкладку Trade – Orders

6.6 Окно обзора рынка (Market view)



Symbol	Tick	% change	Last	Bid	Ask	Volume	High	Low	Open	PrevClose
HBAN	▲	-2.8	2.09	2.06	2.09	42,252	0	0	0	2.15
PNC	▲	-2	37.72	37.6	37.75	4,458	37.72	37.38	0	38.48
FAS	▲	-1.6	8.57	8.55	8.56	3,826,295	8.71	8.24	0	8.71
SSO	▲	-1.6	22.54	22.52	22.53	220,855	22.7	22.46	0	22.9
JPM	▲	-1.6	32.21	32.2	32.22	201,493	32.5	32.1	0	32.75
GCOM	▲	-1.5	41.02	41.01	41.69	4,206	0	0	0	41.69
JPQ	▲	-1.2	34	33.82	34	41,359	34.2	34.05	0	34.43
RIMM	▲	-0.93	63.58	63.56	63.6	28,098	0	0	0	64.18
SPY	▲	-0.76	85.07	85.06	85.07	1,871,038	85.25	84.93	0	85.81
SPY	▲	-0.86	85.07	85.06	85.07	1,871,038	85.25	84.93	0	85.81
CAT	▲	-0.37	32.4	32.35	32.49	53,633	32.46	32	0	32.52
HBC	▲	-0.06	35	34.05	35.5	300	0	0	0	35.02
FSX	▲		0	16.98	17.34	1,600	0	0	0	17.45
TRA	▲		0	27.2	28.7		0	0	0	27.4

Символ (тиккер)

Направление последней сделки

% изменение по бумаге

Последняя цена

Цена предложения

Цена спроса

Объемы торгов по бумаге

Дневной максимум

Дневной минимум


Цена вчерашнего закрытия

Цена открытия

В строке Symbol вбиваем интересующий нас тиккер.

* Для построения окна Market view нажимаем вкладку Quotes – Market view

6.7 Окно статистики рынка (Top List)



IASActive	IASGain	IASLost	LSTActive	LSTGain	LSTLost
GOOQ	FEED	GLAC	C	C	GNV
INTC	DNDN	ACAS	BAC	MGM	GM
MSFT	TTWO	HBAN	FAS	WLP	WFR
YHOO	ESRX	MRVL	SPY	CP	TRE
DNDN	ENTU	WYNN	WFC	TCK	TXT
ENTU	YHOO	JAVA	XL	HL	SPW
CSCO	ISTA	NVDA	AIG	EGO	SAY
FTB	BBBY	NTAP	GE	LVS	HPT
SIRI	CSCO	ALTR	FAZ	DUG	UCO
AAPL	ORCL	SCHW	GNV	SLV	STX
JAVA	MSFT	INTU	F	CIT	DXO
DELL		EBAY	UYG	CDE	LNC
BRCD		SNDK	GM	AIG	BA
CTIC		JNPR	JPM	AXP	BBT
ORCL		BRCM	DXO	BGZ	WFT
RIMM		DELL	MGM	LCC	CHK
AMAT		XLNX	SSO	SLV	USO
NVDA		DRYS	AXP	BAC	STI
DRYS		SPLS	LVS	GDX	KIM
SPSN		GCOM	STX	TZA	TNA

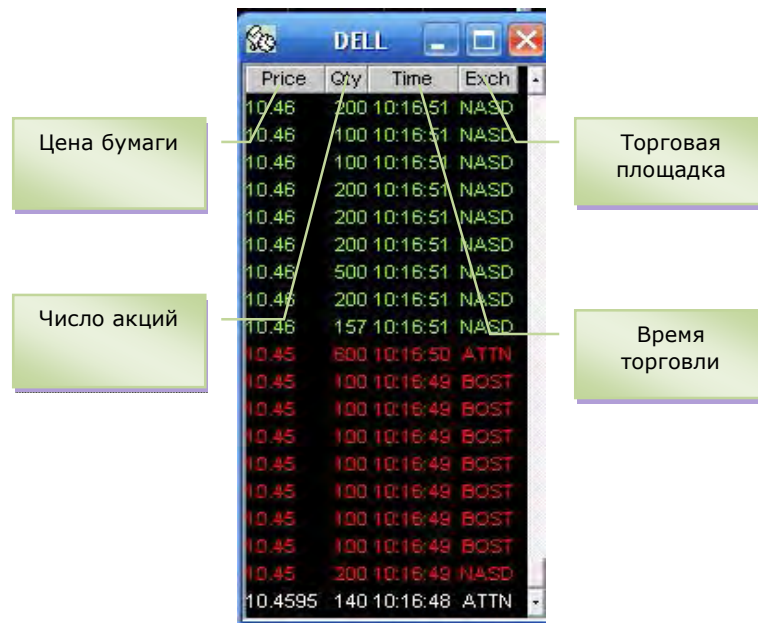
Бумаги, имеющие наибольшие объемы торгов

Бумаги, имеющие наибольший рост

Бумаги, имеющие наибольшее падение

* Для построения окна Top List нажимаем вкладку Quotes – Top List

6.8 Окно торговли по конкретной бумаге



* Для построения данного окна нажимаем вкладку Quotes – Time|Sale

6.9 Часы

Для построения окна с часами нажимаем вкладку Tools – Market Clock



7.0 Окно - Графики



Кнопка Data config - позволяет настроить конфигурацию по времени и интервалу бумаги.

Кнопка Study config - позволяет выбрать необходимый индикатор (выбираем индикатор, нажимаем Select - Commit).

Кнопка Data interval - выбираем шаг свечи.

Кнопка Chart History - позволяет посмотреть выбираемые ранее графики

Кнопка Horizontal Grid - добавляет сетку в горизонтальной плоскости

Кнопка Vertical Grid - добавляет сетку в вертикальной плоскости

Кнопка Zoom in - увеличение масштаба графика

Кнопка Zoom out - уменьшение масштаба графика

Кнопка Best fit - возвращение размера графика в стандартный вид

Кнопка Normal cursor - кнопка позволяет двигаться по графику курсором

Кнопка Cross hair - кнопка позволяет двигаться по графику пересекающимися линиями (показывают стоимость и время по бумаге в точке пересечения линий)

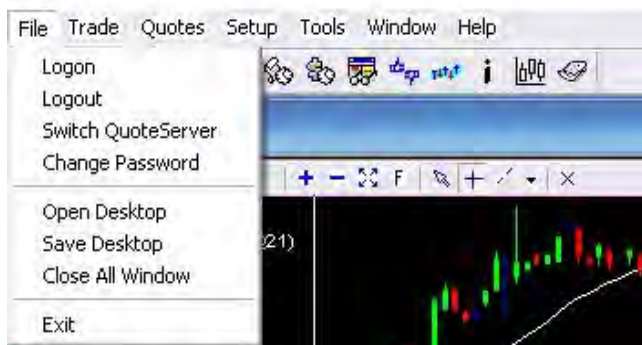
Кнопка Ray line -кнопка позволяет наносить различные типы линии для анализа графика бумаги

Кнопка Hide Toolbar - кнопка убирает «быстрые» кнопки с окна графика (для восстановления «быстрых» кнопок нажимаем правой кнопкой мышки по окну графика и ставим галочку на пункте меню Toolbar)

* *Для построения окна графика нажимаем вкладку Quotes - Chart - на появившемся окне ставим курсор мыши (делаем активным) и вбиваем тиккер бумаги.*

8.0 Меню

8.1 Меню - File



Logon - вход в платформу (регистрация)

Logout - выход из платформы

Switch Quote Server - выбрать сервер (без сообщения брокера - не менять)

Change Password - поменять пароль

Open Desktop - открыть настройки платформы

Save Desktop - сохранить настройки платформы

Close All Window - закрыть все окна

Exit - выход из платформы

8.2 Меню – Trade



Montage – построить окно «стакан котировок»

Accounts – построить окно «счет»

Positions – построить окно «позиции»

Closed Positions PL – покрытые позиции

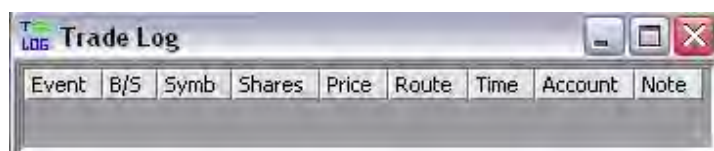
Orders – построить окно «заявки»

Trades – посмотреть таблицу сделанных за текущий день сделок

Short list – таблица бумаг взятых в short

Manual Order – поставить заявку в ручную

Trade log – данная вкладка показывает и запоминает все действия по операциям, но только на том компьютере, на котором они осуществлялись.



Event log – время/Действие/Сообщение



Log files – сохранить действия по операциям

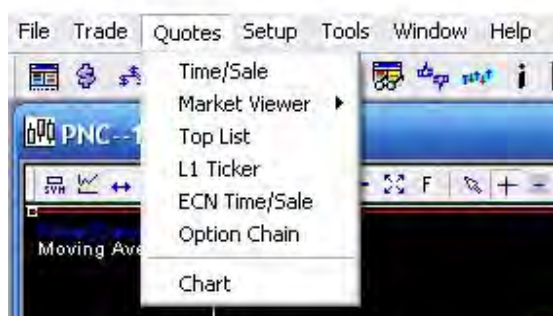
Report – отчет

Route Status – построение путей сделок (маршрут)

Allocation – ассигнование

Statistic – посмотреть статистику по выбранным параметрам

8.3 Меню – Quotes



Time/Sale – данная вкладка позволяет посмотреть время и операцию произошедшую по выбранной бумаге.

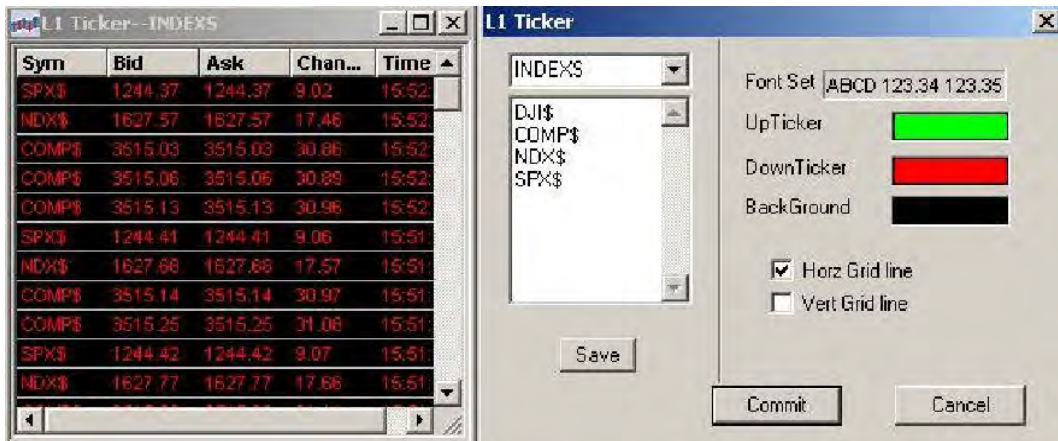
Market Viewer – просмотр инструментов рынка

Top List – построить окно статистики рынка (стр.10)

L1 Ticker – данная вкладка отображает «уровень 1» - показывает вводимые тикеры бумаг.

Чтобы загрузить Ваш Тиккер, правой кнопкой мыши нажимаете на окно Ticker. В верхнем поле название для тиккера. В поле ниже, напечатайте символы бумаг в вертикальном столбце. Нажмите Save (Сохранить) и Commit (Подтверждаю). Неограниченное число тиккеров может быть конфигурировано в таблице, хотя в моменте только один может быть открыт. Чтобы конфигурировать множественные тиккеры, удалите оба

поля и введите новое имя тиккера и новые символы, нажмите "Save" и "Commit". Дополнительно Вы можете конфигурировать: цвета, шрифты и линии координатной сетки.

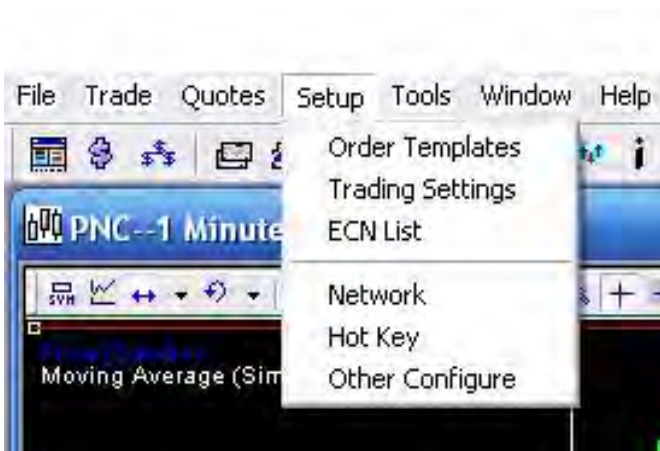


ECN Time/ Sale – информация о совершенных сделках по ECN

Option Chain – информация по торговле опционами (не подключена)

Chart – построение окна графиков (стр. 12)

8.4 Меню – Setup



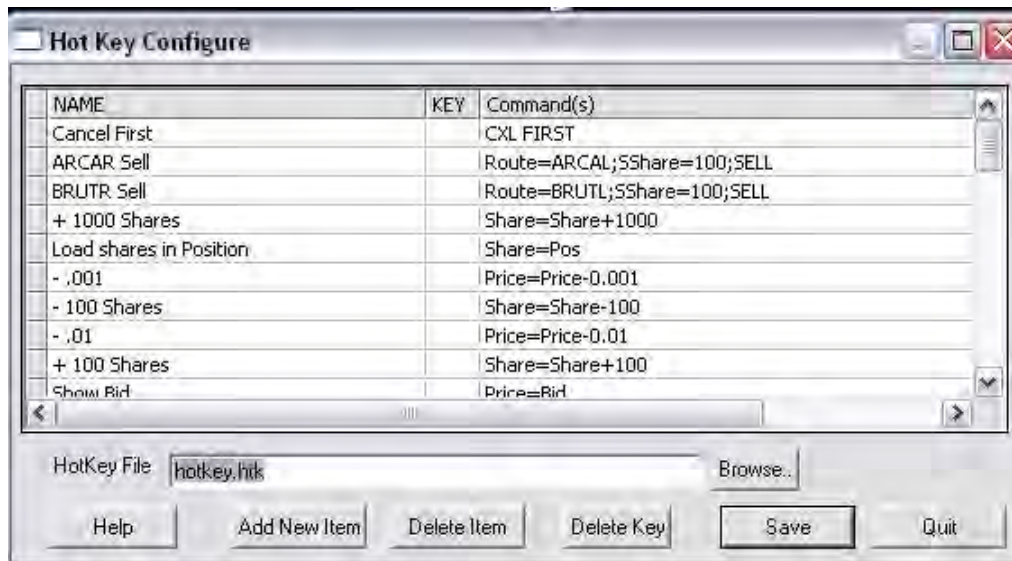
Order Templates – установка параметров счета по умолчанию (стр.4)

Trading Settings – установка параметров торговли по умолчанию (стр.4)

ECN List – задать названия ECN для «окна маршруты» (стр.8)

Network – настройка сети

Hot Key – «горячие» клавиши

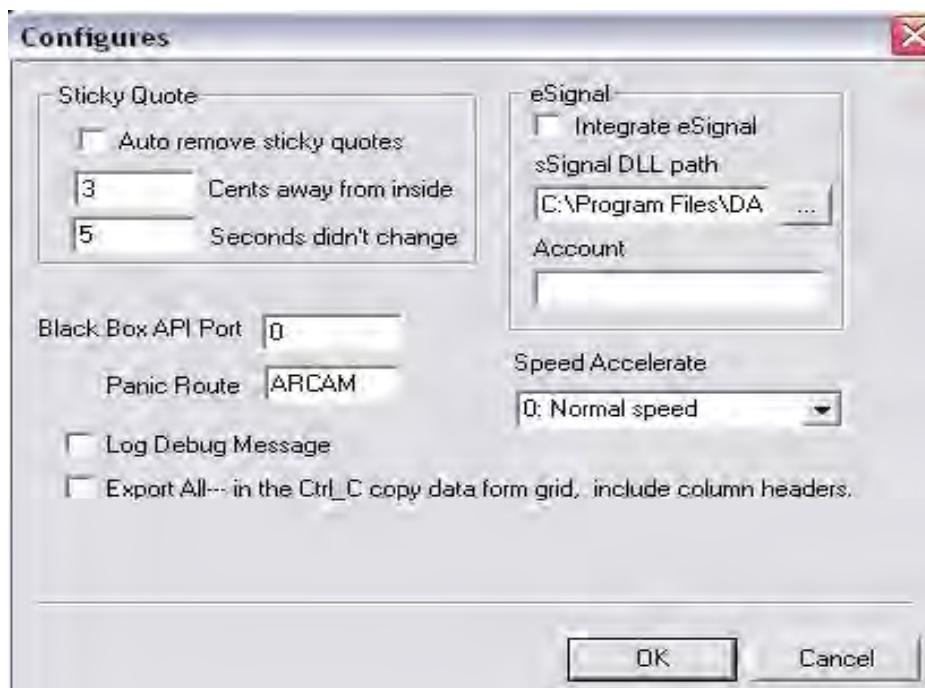


NAME – название комбинации

KEY – комбинация клавиш

Command – программируемое действие

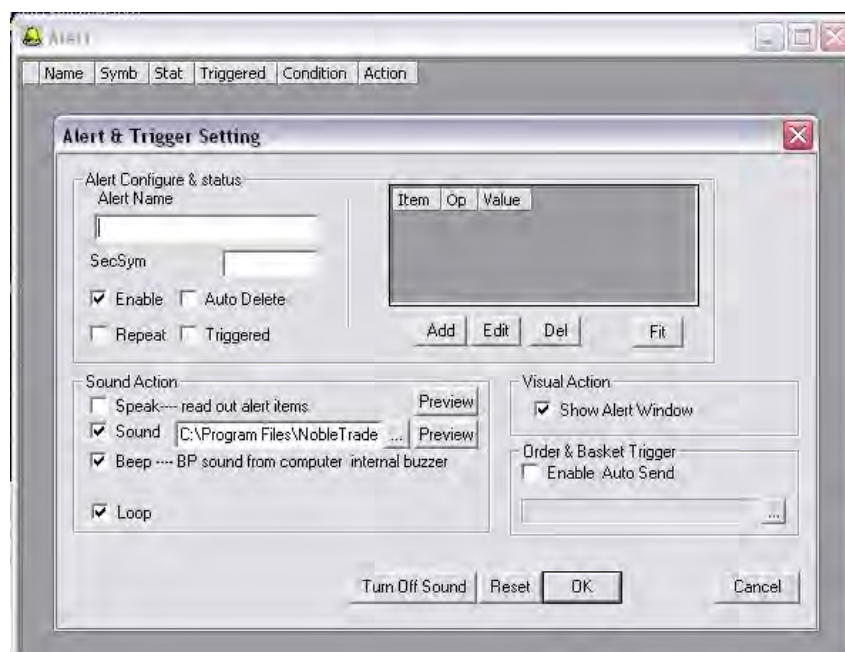
Other Configure – выставление дополнительных настроек.



8.5 Меню – Tools



Alert & Trigger – настройка сигналов оповещения



Alert Name – название оповещения

SecSym – тиккер бумаги

Enable – подключить

Auto delete – после оповещения, автоматически удалить

Repeat – повтор

Trigger – после проверки условий системы, оповещение включается

Speak – вызывать окно оповещения (письменное оповещение)

Sound – звуковой сигнал оповещения

Beep – после проверки системы, слышимая тревога будет произведена от внутреннего спикера Вашего компьютера после вызова тревоги.

Loop – непрерывный повтор оповещения

Show Alert Window – показывать окно оповещения

Enable Auto Send – после проверки системы, отобразить соответствующие заявки.

Turn Off Sound Click – выключить звуковой сигнал оповещения
Reset – отменить выбранное оповещение
Cancel – отменить все

Basket – «корзина заявок»



Корзина заявок – позволяет формировать список заявок (нажимаем правой кнопкой по пункту Name, далее Add Order и прописываем заявку.

Order Name – название заявки
Basket Name – название «корзины»
Account – номер счета
Action – действие (sell, buy, short)
Symb – название тиккера
Shares – число акций
Price – цена
Route – путь сделки (маршрут)

Market Clock – часы (стр.12)

Internal Message – обмен сообщениями внутри платформы (не подключено)

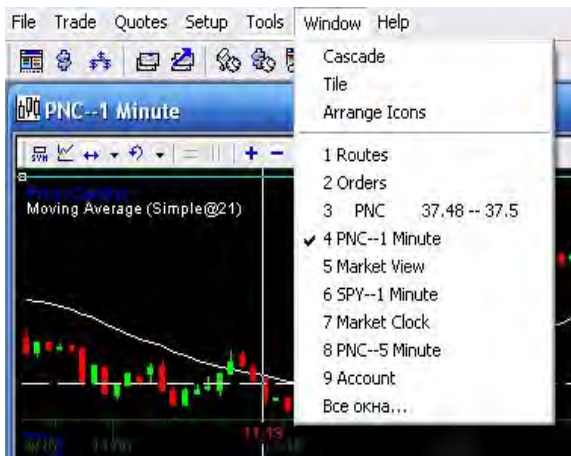
News – новости (не подключено)

Overnight BP Check – проверка переноса позиций через ночь (плечо 1:2)

Home – вернуться на базовый экран

Upgrade – обновление версии

8.6 Меню – Window



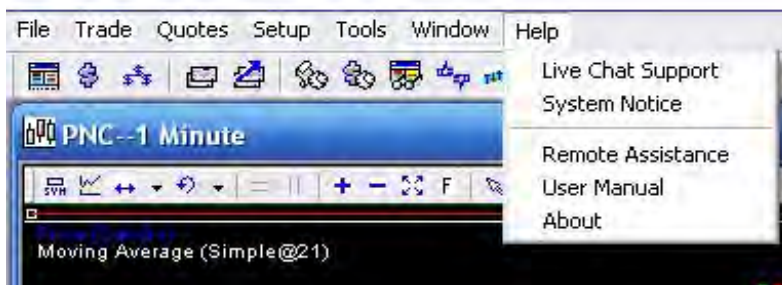
Cascade – сделать окна платформы каскадом (одно за другим)

Tile – равномерное распределение окон на экране платформы

Arrange Icon – перемещение иконок просмотренных ранее окон

*Все пункты после черты – это ранее открытые Вами окна

8.7 Меню – Help



Live chart Support – помощь через интернет чат

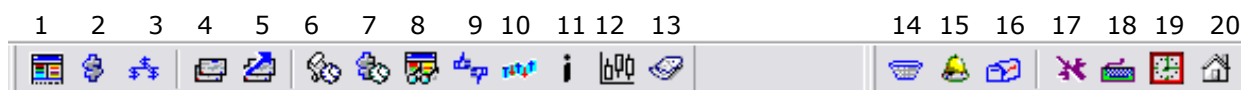
System Notice – системные оповещения

Remote Assistance – выход на официальный сайт платформы Nobel

User Manual – руководство пользователя

About – системные характеристики платформы

9. Быстрые кнопки



1. Вызов «стакана котировок» (стр.6)
2. Вызов окна Account «счет» (стр.8)
3. Вызов окна Position «позиции» (стр.9)
4. Вызов окна Order «заявки» (стр.9)
5. Просмотр совершенных сделок – вкладка Trades
6. Просмотр совершенных операций на рынке по отдельно выбранной бумаге
7. Вызов окна опционов (не подключено)
8. Вызов окна Market View (стр.10)
9. Вызов окна Top List (стр.10)
10. Вызов окна Level 1 Ticker (стр.15)
11. Open Book (не подключено)
12. Вызов окна Chart - «графиков» (стр.12)
13. Окно новостей (не подключено)
14. Вызов окна Basket order
15. Вызов окна Alert (оповещение)
16. Отправить сообщение (не подключено)
17. Вызов окна Network (настройка сети)
18. Вызов окна Hot key (горячие клавиши)
19. Вызов окна Market watch (часы) (стр.12)
20. Переход на домашнюю страницу интернета (не подключено)